

2005-10-21

Rekrytering till kriminella gäng i Göteborg

Polismyndigheten
Västra Götaland
Länskriminalpolisen
Underrättelseroteln

Rekrytering till kriminella gäng i Göteborg

Rapporten innehåller en analys avseende rekrytering till de kriminella gäng/nätverk som finns etablerade i Göteborgsregionen. I enlighet med uppdraget behandlas frågan hur om var ungdomar rekryteras till kriminella gäng. Uppdateringen av analysen är beställd av Chefen för Polisområde 1 och skall utgöra ett beslutsunderlag för långsiktig planering inom Polismyndigheten i Västra Götaland län.

Rapporten är författad av Efva Lindmark, analytiker på Underrättelseroteln, Länskriminalpolisen. Peter Gustafsson, polisinspektör, samt övrig personal på Samordningsenheten i Polisområde 1 har medverkat i datainsamlingen.

Göteborg den 21 oktober 2005

Rolf Andersson
Kriminalkommissarie

Efva Lindmark
Analytiker

Polismyndigheten i Västra Götaland
Länskriminalpolisen
Underrättelseroteln

1. SAMMANFATTNING	4
2. BAKGRUND	6
3. SYFTE, AVGRÄNSNING OCH FRÅGESTÄLLNINGAR	7
4. TEORETISKA UTGÅNGSPUNKTER.....	8
5. TIDIGARE UNDERSÖKNINGAR OM REKRYTERING TILL KRIMINELLA GÄNG.....	11
6. METOD OCH DATAMATERIAL.....	13
7. DEFINITIONER	14
8. DE KRIMINELLA GÄNGEN OCH NÄTVERKEN	15
9. NÄTVERKET	17
10. KRIMINELLA HIERARKIER	20
11. UNDERSÖKNINGSGRUPPEN.....	21
11.1 DEMOGRAFI	21
11.2 BROTTSBELASTNING I UNDERSÖKNINGSGRUPPEN.....	25
11.2.1 <i>Brottsmisstankar och polisanmälningar mellan 2001-01-01/2005-06-13</i>	25
11.2.2 <i>Belastningsregistret.....</i>	30
11.2.3 <i>Återfallsfrekvens</i>	32
11.2.4 <i>Brottsdebut</i>	32
11.2.5 <i>Utsatthet för brott.....</i>	35
12. STRUKTURELLA FÖRHÅLLANDEN.....	37
13. SLUTSATS	39
14. KÄLLOR.....	40
BILAGOR	42

1. Sammanfattning

Kriminalunderrättelseroteln i Göteborg presenterade i februari 2004 en rapport om rekrytering till de kriminella gäng och nätverk som finns etablerade i Göteborg. En polisinsats startades i närpolisområde Angered vars syfte var att på sikt stoppa nyrekryteringen till kriminella gäng.

På grund av utvecklingen av den grova och organiserade brottsligheten finns det idag ett behov av att uppdatera undersökningen, för att beskriva förändringar i rekryteringen och fördjupa analysen om vilka personer som riskerar att rekryteras in i kriminella gäng.

Huvudresultatet i undersökningen är att majoriteten av personerna i undersökningsgruppen kommer från stadsdelarna Gunnared, Bergsjön, Biskopsgården, Lärjedalen, Kortedala, Backa och Lundby. Undersökningsgruppen består av 186 personer i tre led (gängmedlemmar, medgärningsmän och rekryterna). Genomsnittsåldern är 20 år. Majoriteten av personerna i undersökningsgruppen är födda 1981 eller senare. Tre fjärdedelar av de yngsta som är födda 1986 eller senare består av rekryter. Åldersaspekten har ökat något i betydelse vid rekrytering in i ett kriminellt gäng. Enligt undersökningsresultatet är det unga gängmedlemmar som rekryterar in nya unga gängmedlemmar. En genomgång av datamaterialet visar på att många av dessa personer är andra generationens invandrare, eller har kommit till Sverige då de var mycket unga. Det går däremot inte att bortse från det faktum att äldre gängmedlemmar, i bland annat supportergäng, som begår brott med yngre personer även rekryterar yngre personer.

Personerna i undersökningsgruppen var skäligen misstänkta för 3019 brott mellan 2001-01-01/2005-06-13 i sammanlagt 1641 polisanmälningar.

Brottsdeltagandet är omfattande i undersökningsgruppen, med stark betoning på våldsbrott och tillgreppsbrottslighet. Personerna i undersökningsgruppen tillhör en kraftigt brottsbelastad grupp, men brottsdeltagandet skiljer sig åt.

Den mest brottsbelastade gruppen var misstänkta för mer än 22 brott per person. Den minst brottsbelastade gruppen stod för en tredjedel av brottsmisstankarna och är misstänkt för upp till sex brott per person. Brottsbelastningen skiljer sig inte nämnvärt åt mellan undersökningsgruppen och rekryterna. Gruppen gängmedlemmar är något mer brottsbelastad.

Det finns inte mycket som talar för någon form av specialisering i antingen tillgrepps- eller våldsbrottslighet, mycket få personer begår många brott av en typ utan att också begå brott av den andra typen av brott relativt ofta. Samtidigt verkar de som begår fler brott på en dimension (tillgrepp/våld), också begår fler brott på den andra dimensionen (våld/tillgrepp).

161 personer är lagförda för brott i undersökningsgruppen. Nästan en tredjedel av hela undersökningsgruppen har en mycket hög återfallsfrekvens (sju eller fler lagföringar). En något högre andel är lågfrekventa återfallsbrottslingar. En högre andel av rekryterna, 40 procent, har en lägre återfallsfrekvens i jämförelse med undersökningsgruppen som helhet. Gängmedlemmarnas återfallsfrekvens är generellt något högre.

Av de som har lagförts för brott i undersökningsgruppen har 64 procent lagförts för sitt första brott när de var 15-16 år gamla. Det är vanligare att debutera i våldsbrottslighet och något mindre vanligt är det att debutera i tillgreppsbrottslighet. Ungefär var fjärde person i undersökningsgruppen har debuterat i våldsbrottslighet. Vid en jämförelse med

gångmedlemmarna visade det sig att det är betydligt vanligare att debutera i våldsbrottslighet, ungefär var annan gängmedlem har debuterat i våldsbrottslighet.

Undersökningen visar tydligt att de som debuterade i brott mellan 15 och 16 år och som idag är mellan 18-22 år, har haft en snabbt accelererande brottskarriär.

Av de i undersökningen som själva har varit utsatta för brott är den största gruppen de som har varit utsatta 1-2 gånger, dessa utgör 63 procent av samtliga som har varit utsatta för brott.

2. Bakgrund

Arbetet med att undersöka och beskriva rekrytering till kriminella gäng och nätverk i Göteborg har sin grund i att den organiserade brottsligheten i Göteborg började ta fart från slutet av 1990-talet. Under åren har grova våldsbrott med tydliga kopplingar den grova och organiserade brottsligheten drabbat Göteborg, där misstänkta har varit födda så sent som i mitten på 1980-talet.

Kriminalunderrättelseroteln i Göteborg presenterade i februari 2004 en rapport om rekrytering till de kriminella gäng och nätverk som finns etablerade i Göteborg. En polisinsats startades i närpolisområde Angered vars syfte var att på sikt stoppa nyrekryteringen till kriminella gäng. Polisinsatsen inriktades på ungdomar mellan 10-20 år som var misstänkta för brott under 2004, vilka konstellationer dessa ungdomar bestod av och vilka nyckelfigurer som fanns.

Polisinsatsen startades inom ramen för Ung och Trygg i Göteborg och avslutades i september 2005. Arbetet kommer nu att permanentas med särskilda ungdomspoliserna inom närpolisområdena. En samordnare har tillsatts med en särskild utredningsgrupp som skall vara centralt placerad och arbeta tillsammans med ungdomspoliserna i respektive närpolisområde. Samordnaren skall utveckla samarbetet med samarbetsparterna inom Ung och Trygg i Göteborg, där de förebyggande insatserna är särskilt viktiga.

Idag är det många gängmedlemmar som är frihetsberövade och avtjänar långa fängelsestraff, vilket innebär att rekryteringsbehovet är centralt för gängens fortsatta överlevnad och utveckling. Flexibiliteten i de kriminella nätverken gör också att rekryteringspotentialen är stor. Idag finns det behov av att uppdatera undersökningen för att beskriva förändringar i rekryteringen och fördjupa analysen om vilka personer som riskerar att rekryteras in i kriminella gäng.

Ett av de uppställda målen inom verksamhetsplanen för 2005 är att Polismyndigheten i Västra Götaland skall arbeta med att förebygga och utreda brott begångna bland ungdomar som befinner sig i riskzonen.

3. Syfte, avgränsning och frågeställningar

Syftet med analysen är att göra en nulägesbeskrivning av ungdomsbrottslighetens utbredning och omfattning med kopplingar till kriminella gäng och nätverk i Göteborg, samt hur och var ungdomar rekryteras till kriminalitet. Syftet med analysen är också att öka kunskapen om de ungdomar som riskerar att rekryteras in i kriminella gäng. Uppdateringen av analysen skall utgöra ett beslutsunderlag för långsiktig planering inom Polismyndigheten i Västra Götaland.

De frågeställningar som besvaras i undersökningen är;

- Ø Vilka yngre personer finns i den yttre sfären av de kriminella gäng/nätverk som är etablerade i Göteborg.
- Ø Hur ser deras demografi ut med avseende på ålder, kön, boende, brottskarriär, utsatthet för brott och etnicitet?
- Ø Var sker den mest omfattande nyrekryteringen? Vilka geografiska områden kan tänkas utgöra rekryteringsbas för de mer organiserade kriminella gängen?
- Ø Dominerar vissa områden och i så fall varför?
- Ø Har det skett någon förändring i rekryteringen till de kriminella gäng/nätverk som är etablerade i Göteborg? Förändring med avseende på nyrekrytering och demografi?

4. Teoretiska utgångspunkter

Till grund för analysen ligger en nätverksanalytisk ansats om gemensamt deltagande i brott. Nätverksanalysen bygger på studiet av sociala relationer mellan människor eller organisationer, de mönster som uppkommer och vad det har för implikationer.¹ Nätverksanalysen bygger vidare på att brottsligt beteende till stora delar kan förklaras av vilka relationer personer har till varandra.

För att sedan förklara nätverksanalysen och orsakerna till de brottsliga relationerna finns några kriminologiska teorier som är av särskilt intresse.

Chicagoskolans teori om brottslighet, uppkom i början av 1900-talet och förkastade de individförklaringar som till den tidpunkten hade förklarat brottslighet och brottsligt beteende och riktade fokus på samhället och framförallt slumområden som brottsgenererande miljöer. Shaw och McKay menade att ungdomsbrottslighet enbart kan förstås utifrån den sociala kontext som ungdomarna lever i. De fann att det i dessa områden dels rådde social desorganisation,² där sociala institutioner har slutat att fungera som brottsdämpande faktorer och dels att unga personer i dessa områden i högre grad kommer i kontakt med kriminella personer och genom dem lär sig brottsligt beteende.

En annan teori som också förkastar individuella förklaringar till brottsligt beteende är, Sutherlands teori om differentiell association. Teorin bygger på att social organisation, den kontext en person befinner sig i, är det som reglerar kriminellt beteende. Sutherland menade att kriminellt beteende lärs genom social interaktion.

Teorin är socialpsykologisk och förklarar varför en viss person dras in i kriminellt beteende och som en strukturell teori förklarar differentiell social organisation varför brottsnivåerna är höga i vissa områden och inte i andra. Där individer är organiserade i brottsliga nätverk, kommer definitioner som värdesätter lagöverträdelse att överväga och fler personer kommer att lära sig kriminella värden framför andra värden.

Chicagoskolan betonade betydelsen av slumområden som en brottsgenererande faktor men en annan kriminologisk teori, strainteorin,³ menade att det är själva samhällssystemet som är brottsgenererande.

Man menar att det i samhället finns kulturella gemensamma mål om ekonomisk framgång. De sociala strukturerna i samhället begränsar dock möjligheterna till framgång genom legala medel, som exempelvis gymnasie- och högskoleexamen, anställning och familjekontakter. Diskrepansen mellan det som framgångskulturen säger och vad som den sociala strukturen gör möjligt, placerar en stor del av befolkningen i något som kallas "strain", i en önskan att uppnå ett mål som man inte kan nå genom konventionella medel.

¹ Wasserman, S och Faust, K (1994).

² Den amerikanske sociologen Robert K Merton har beskrivit denna konflikt så att begreppet sociala problem kan ses ur två perspektiv: social desorganisation respektive avvikande beteende: "Social desorganisation syftar på otillräcklighet eller misslyckanden i själva det sociala systemet" medan avvikande beteende "syftar på handlingar som på ett signifikant sätt skiljer sig från uppställda normer för människor i en viss social position" (se Merton 1966, citerad i Goldberg 1995, s. 3-4)

³ "Strain" i betydelsen frustration (se Merton, 1972 och Agnew, 1992, 1999 m.fl).

En kriminell karriär definieras som en sekvens av brott som begås av en person under en tidsperiod.⁴ En kriminell karriär har en början och ett slut, tidperioden däremellan är den period då personen begår och lagförs för ett eller flera brott. En del av befolkningen har någon form av kriminell karriär, d.v.s. de har begått åtminstone ett brott.⁵

En tidig brottsdebut och en hög brottsbelastning ökar risken för återfall i brott. Om en person debuterar tidigt i brott så hinner personen begå fler brott och har därmed en längre brottskarriär. Ju oftare en person återfaller i brott desto större är sannolikheten att brottsligheten blir grövre. Sannolikheten att debutera i brott minskar ju äldre en person blir, med stigande ålder står återfallsbrottslingarna för en större andel av den totala brottsligheten medan debutanterna står för en allt mindre andel.⁶

När det gäller tidiga riskfaktorer för kriminell utveckling brukar man skilja på "early starters" och "late starters".⁷ Med "early starters" menas ungdomar som mycket tidigt, ofta redan i 13-14 årsåldern eller ännu tidigare, gör sig kända för kriminalitet av olika slag. Med "late starters" brukar man mena dem som börjar begå brott senare under ungdomsperioden. Under en period i tonåren kan de här grupperna uppvisa ett ganska likartat kriminellt beteende.⁸ Ser man till deras bakgrund och framtid utkristalliseras emellertid vissa skillnader. Medan "early starters" ofta kännetecknas av en mycket tidig, allvarlig och kontinuerligt accelererande psykosocial problematik, finner man vanligtvis inte något sådant utvecklingsmönster bland "late starters". Medan "early starters" i hög utsträckning fortsätter sin kriminella bana också efter tonårsperioden, återgår "late starters" oftast till ett laglydigt leverne efter en turbulent tonårsperiod. Det är således i första hand bland de barn och ungdomar som redan tidigt har allvarliga psykosociala problem, och som tidigt börjar begå brott, som man finner dem som kommer att utveckla en intensiv och långvarig brottskarriär. För denna grupp är kriminaliteten ofta ett av flera inslag i en utvecklingsprocess som karakteriseras av en generell och allvarlig psykosocial problematik.⁹

En annan viktig faktor att belysa är kamraternas betydelse och särskilt brottsliga kamraters inverkan. Senare amerikansk forskning kring gäng i de amerikanska städerna utgår från antagandet att kamrater har betydelse för en persons brottslighet.

En viktig aspekt vid studiet av ungdomsbrottslighet är gemensamt deltagande i brott, eller "co-offending"¹⁰ och på vilket sätt en persons kriminella aktiviteter är beroende av vilka medbrottslingar denne har.

Sannolikheten för att en brottslig handling skall inträffa är delvis beroende av motiverade gärningsmäns möjligheter att hitta lämpliga medbrottslingar. I sökandet efter lämpliga medbrottslingar är det viktigt att hitta nära medbrottslingar som går att lita på och att skapa

⁴ Blumstein, A., Cohen, J., Roth, J., och Visser, C. A. (1986), s. 12.

⁵ Farrington, D. P. (1992b), s. 7-29.

⁶ Kriminell utveckling – tidiga riskfaktorer och förebyggande insatser. BRÅ Rapport 2001:15, s. 12.

⁷ Rutter, M., Giller, H. och Hagell, A. (1998), s. 41. och Krohn, M. m.fl. (2001), s. 9. Stattin, H. (1994), s. 30-35.

⁸ Stattin, H. (1994).

⁹ Kriminell utveckling – tidiga riskfaktorer och förebyggande insatser. BRÅ Rapport 2001:15, s. 12.

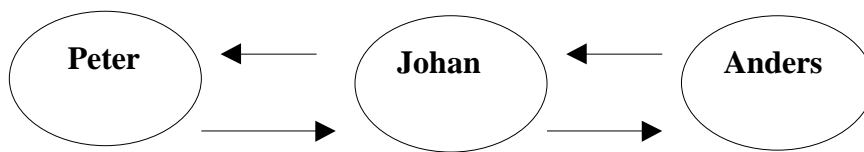
¹⁰ Det engelska begreppet används även i den svenska forskningen bland annat av Sarnecki, J (2001) med flera. Begreppet kan översättas till gemensamt deltagande i brott eller medbrottslingkap, varav det förstnämnda används i denna rapport.

lösa nätverk med många medbrottslingar omkring sig. Detta ökar möjliga brottsfällen och brottstyper.¹¹

En relation i analysen ses som gemensamt deltagande i brott. Undersökningen utgår från direkta och indirekta länknings mellan personer. Med direkt relation avses att två personer har en känd relation eftersom de har misstänkts för brott tillsammans. Med indirekt relation avses då två personer som inte har någon känd relation men att de ingår i ett nätverk av personer, d.v.s. att de är sammanlänkade genom sina relationer till andra personer som ingår i nätverket.

Om Peter begår ett brott med Johan som i sin tur begår ett annat brott med Anders så får Peter och Anders en indirekt relation i analysen.

Därför ligger följande antagande till grund för analysen:



”har man begått brott tillsammans med någon som i sin tur begått brott med någon medlem i ett kriminellt gäng är möjligheten/risken att bli rekryterad till gänget stor.”

¹¹ Tove Pettersson (2002), s. 25.

5. Tidigare undersökningar om rekrytering till kriminella gäng

Tre studier har tidigare genomförts som belyser rekrytering till kriminella gäng och nätverk i Göteborg, Stockholm och Skåne. Det finns idag fem etablerade kriminella nätverk i Göteborg som uppfyller EU-definitionens kriterier för organiserad brottslighet. I 2003 års undersökning framkom att nätverkens så kallade svans består av en relativt konstant rekryteringsbas från segregerade bostadsområden i Angered, Biskopsgården och Bergsjön. Med svans menas att de är löst formerade. Endast i några fall har de lyckats bilda ett gäng med namn, symboler och hierarki. I dessa fall har de dock inte lyckats etablera sitt gäng till något mer tidsbeständigt. Det nätverk av yrkeskriminella, deras medgärningsmän och medgärningsmännens medgärningsmän, kan i Göteborgsstudien beskrivas så, att för varje tungt kriminell följde tre direkta medgärningsmän och sex indirekta medgärningsmän.¹² Slutsatsen var att personerna i den yttre sfären av de kriminella nätverken i Göteborg är högaktivt unga kriminella (genomsnittsålder 20 år) som själva ofta utsatts för våldsbrott och som lever med problematiken med att vara andragenerationens invandrare i dagens Sverige.¹³

Slutsatsen i Stockholmsundersökningen var att det övergripande kriminella nätverk som finns i Stockholms län kan, i dagsläget, storleksmässigt beskrivas som att det för varje tungt kriminell följer tre direkta gärningsmän och tre indirekta gärningsmän. Om man jämför med Göteborg och Malmö verkar inte situationen vara lika starkt rotad i Stockholm. En person som är tillgänglig att rekryteras är sannolikt 20 år gammal. Han bor i ett av länets mest segregerade områden, är arbetslös, saknar en eftergymnasial utbildning och en inkomst som det går att leva på. Han känner personer som är tungt kriminella, antingen personligen eller genom kompisar. Han har under de senaste tio åren registrerats som misstänkt för brott 18 gånger. Sannolikt har han begått både vålds-, tillgrepps- och narkotikabrott. Sin kriminella bana började han tidigt och troligen var första brottet inte av allvarligare karaktär. Han är van att handskas med företrädare inom rättsväsendet och sannolikt även med de sociala myndigheterna. Självt förekommer han som målsägande i fem anmälda brott under perioden. Troligen är något av dessa brott ett våldsbrott.

Utifrån beskrivningen av fenomenet med rekrytering framgår att anledningen till att det idag finns en god grogrund för kriminella nätverk att rekrytera från inte i första hand är ett polisiärt problem utan snarare ett samhällsproblem.¹⁴

Kriminalunderrättsroteln i Malmö har genomfört två kartläggningar om ungdomskriminaliteten och situationen i Malmö är mer allvarlig än i både Göteborg och Stockholm. Undersökningarna har visat att ”den organiserade och systematiska brottsligheten bland ungdomar upp till 18 år” fortsätter.¹⁵

Under 2004 har man identifierat 17 kriminella ungdomsgäng i hela Skåne. Gängen som är fasta i sin struktur är etablerade i det område där ungdomarna bor och gängen har en eller flera ledare som bestämmer inom gruppen. Under året har det framkommit att många av

¹² Direkt gärningsman har deltagit i brott tillsammans med personen i det kriminella nätverket. Indirekt gärningsman har deltagit i brott med medgärningsmannen.

¹³ Rekrytering till kriminella gäng (U-83/04) Jenny Johansson, Länskriminalpolisen, Underrättsroteln.

¹⁴ Rekrytering till kriminella nätverk i Stockholms län, april 2005. Polismyndigheten i Stockholms län, Länskriminalpolisen, Underrättsroteln.

¹⁵ Kriminella ungdomsgäng i Skåne 2003 och 2004.

gångmedlemmarna har använt gängtillhörigheten som påtryckningsmedel vid konfrontationer, personrån och övergrepp i rättsak.¹⁶

¹⁶ Kriminella ungdomsgång i Skåne 2003 och 2004.

6. Metod och datamaterial

Datamaterialet omfattar personer, 21 år och yngre, som var skäligen misstänkta i RAR i Västra Götaland under mars månad år 2005. Antalet unga misstänkta denna månad var 615 personer.¹⁷

Dessa individer har, tillsammans med sina medgärningsmän, därefter kartlagts i ett RAR-uttag (ett uttag av uppgifter ur RAR) som omfattar samtliga polisanmälningar där de fanns uppförda som skäligen misstänkta under perioden 2001-2005.¹⁸ RAR-uttaget av medgärningsmän blir därmed inte åldersbestämt. Det totala antalet misstänkta personer var 1804.¹⁹ Samtliga brottskategorier ingår i RAR-uttaget.

Det analysverktyg som ligger till grund för nätverksanalysen är Analyst's Notebook.²⁰ SPSS²¹ används för att databearbeta och analysera materialet som ligger till grund för analysen av undersökningsgruppen.

¹⁷ Ett jämförande uttag har genomförts för januari 2005 och oktober 2004. Under januari 2005 förekom 585 unga misstänkta och under oktober 2004 förekom 802 unga misstänkta.

¹⁸ Perioden omfattar 2001-01-01/2005-06-13. RAR uttaget genomfördes 13 juni 2005. Undersökningsperioden är något kortare än i den tidigare undersökningen, 4,5 år istället för 5 år.

¹⁹ För att kontrollera för att undersökningsresultatet (i detta fall antalet personer i nätverket) antalsmässigt inte avviker en annan månad, gjordes ett nytt RAR-uttag för januari 2005. Uttaget omfattade totalt 2158 skäligen misstänkta personer, vilket inte avviker nämnvärt från ursprungsuttaget.

²⁰ Analysverktyg från företaget i2 i England för att visualisera och analysera stora datamängder.

²¹ SPSS är ett statistiskt analysverktyg och databearbetningsverktyg från SPSS Incorporated i USA.

7. Definitioner

Bortfall: ett antal personer inom undersökningsgruppen saknar ett värde inom en viss variabel, vilket medför att den eller de person/er inte omfattas av just den delen av analysen.

Brottsdeltagande: definieras som en persons delaktighet i ett visst brott. Om en person begått ett brott räknas det som ett brottsdeltagande. Om två personer tillsammans begått fem brott räknas det som tio brottsdeltaganden, dvs. ett brottsdeltagande per person och tillfälle.

Kriminell karriär: den tidsperiod inom vilken en person begår brott.

Brottsmisstanke: avser en misstanke om specifikt brott och riktar sig alltid mot en enskild person.

Brottsdebut: hur gammal personen var då han/hon lagfördes första gången.

Debutbrott: huvudbrottet i en persons första lagföring.

Demografi: läran om befolkningsutvecklingen.

Demografiska variabler: som exempelvis ålder, kön, bostadsort, medborgarskap och inkomst.

En yrkeskriminell person: en person som mer eller mindre professionellt ägnar sig åt grov och/eller organiserad brottslighet och är farlig eller är av regionalt, nationellt eller internationellt intresse.

Ett kriminellt gäng: en fast formerad och tidsbeständig grupp med särskilda namn, kläder, symboler och en intern hierarki, som exempelvis ett mc-gäng.

Ett kriminellt nätverk: en löst sammansatt grupp av människor som är föränderlig över tid.

Misstänkt person: när begreppet används i statistiken innebär det en straffmyndig person (15 år eller äldre) som av polis eller åklagare anses skäligen misstänkt och där brottsmisstanken kvarstår efter avslutad utredning.

Mörkertal: mörkertalet anger relationen mellan det faktiska antalet brott och det synliga eller anmälda antalet brott. Om t.ex. mörkertalet är 1, anmäls alla begångna brott. Om mörkertalet är 2, är det faktiska antalet brott dubbelt så stort som det synliga antalet brott.²²

Utsatthet för brott: vissa personer kan på grund av sitt beteende, sina egenskaper eller sin placering i det sociala systemet vara utsatta för brott.

²² Konsten att läsa statistik om brott och brottslingar. BRÅ, 1998.

8. De kriminella gängen och nätverken

I dagsläget är det uppskattningsvis *fem nätverk*, som uppfyller EU-definitionen (se bilaga 1) för organiserad brottslighet, som är etablerade i Västra Götalands län. Den organiserade brottsligheten har både nationella och internationella förgreningar.

Sedan slutet av 1990-talet har etableringen av den organiserade brottsligheten i Göteborg tagit fart. Under åren har grova våldsbrott med tydliga kopplingar till den grova och organiserade brottsligheten drabbat Göteborg, där även mycket unga misstänkta har varit inblandade.

Etableringen av kriminella gäng och nätverk i Göteborg fortsätter och de gäng/nätverk som redan är etablerade fortsätter att expandera. Idag är det många gängmedlemmar som är frihetsberövade och avtjänar långa fängelsestraff, vilket innebär att rekryteringsbehovet är centralt för gängens fortsatta överlevnad och utveckling. Flexibiliteten i de kriminella nätverken gör också att rekryteringspotentialen är stor.

Generellt har de kriminella grupperingarna/nätverken en fastare kärna bestående av mellan fem till tio personer. Den brottsliga verksamheten består av all typ av grov brottslighet som kan inbringa pengar såsom narkotikabrott, utpressning o.s.v. men idag har stöldbrottsligheten blivit minst lika viktig bland vissa gäng som narkotikabrottsligheten är hos andra. Tillgången till vapen är också mycket stor. Gängen och nätverken uppvisar en multikriminell struktur där den kriminalitet en person ägnade sig åt innan den kom in i gänget många gånger följer med in i gänget. Många unga kriminella visar också idag på denna multikriminalitet och blir därmed attraktiva rekryteringsobjekt.

Den organiserade brottsligheten har även kopplingar till det legala näringslivet och vissa brottsliga grupperingar försöker idag att efterlikna det legala näringslivets organisationsstruktur och arbetssätt. De kriminella gängen/nätverken går mot en ”marknadsanpassad” organiserad brottslighet.²³ Det betyder att den organiserade brottsligheten är mycket anpassningsbar, där bland annat upptäcktsrisker ställs mot ekonomiska vinster. Brottsuppläggen bedrivs många gånger i projektform, där brottsuppläggen även kan säljas till andra kriminella.

Inom denna miljö förekommer hot och våld som en metod att bygga ut och upprätthålla en maktposition inom den kriminella världen. De metoder man använder sig av är misshandel, indrivning av skulder, hot om våld för att överta eller etablera monopol i en brottslig verksamhet. För att upprätthålla interna regelverk används hot och våld som bestraffning av personer som har brutit mot vissa regler. Många kriminella inom nätverken tillåts ändå att operera relativt fritt, så länge en konkurrenssituation inte uppstår.

Ett problem som har uppmärksamats de senaste åren är vad man kallar systemhotande brottslighet,²⁴ där det har blivit tydligt att hot och våld från kriminella förekommer gentemot företrädare för rättsväsendet i syfte att påverka en rättsprocess.²⁵ Hot och våld mot vittnen och

²³ Narkotikabrottslighetens organisationsmönster. BRÅ Rapport (2005:11).

²⁴ Systemhotande kriminella grupper i Sverige 2004 (A-492-1440/04) Rikskriminalpolisen, Kriminalunderrättelsetjänsten, Analysroteln.

²⁵ Problembild 2007 (2005:7) Rikskriminalpolisen, Kriminalunderrättelsetjänsten, Analysroteln, s. 25, och Hotet mot rättsväsendet (U 214-04), Daniel Norlander, Polismyndigheten i Västra Götaland. Länskriminalpolisen. Kriminalunderrättelsetroteln.

målsäganden i syfte att påverka en rättsprocess förekommer men fenomenet är ännu inte kartlagt.

9. Nätverket

Nätverket består av samtliga personer misstänkta för brott under mars månad 2005 och deras gemensamma deltagande i brott. Visualiseringen av nätverket gjordes med hjälp av Analyst's Notebook.

Nätverket består av 1804 personer²⁶ som tillsammans var misstänkta i 1966 polisanmälningar och sammanlagt 5197 brottsmisstankar (se nätverket nedan).

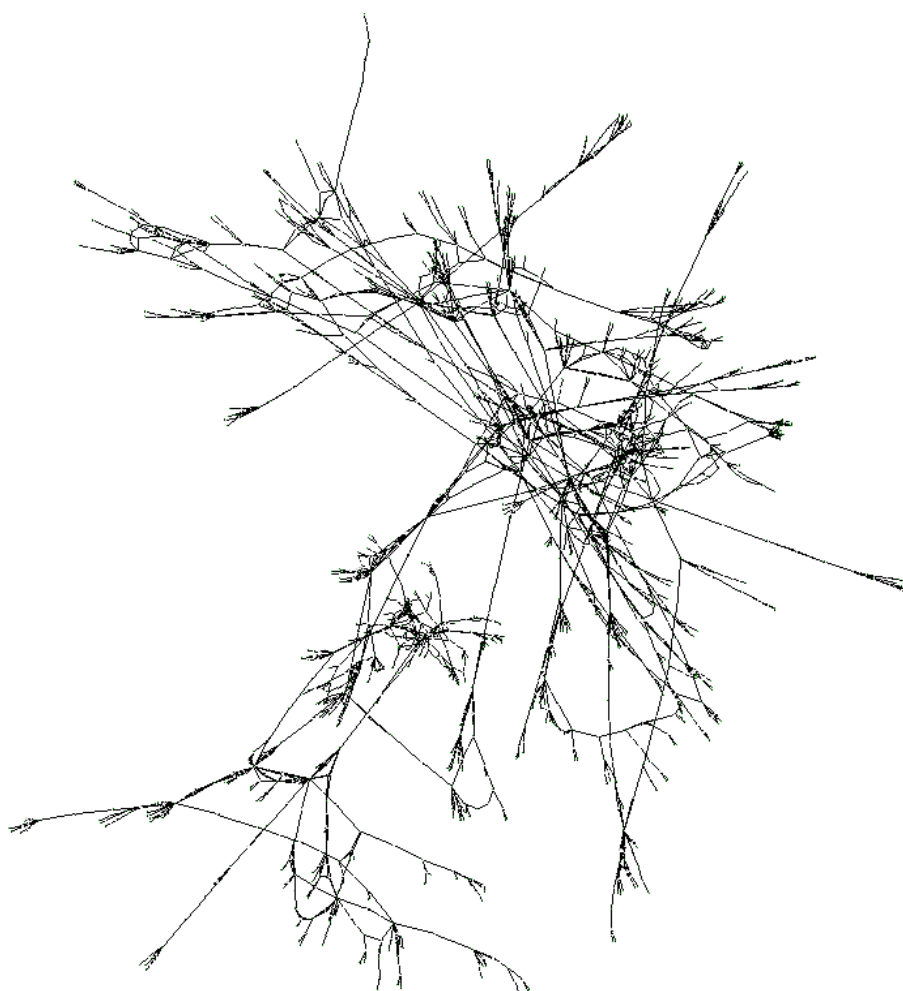
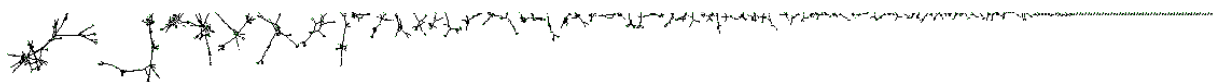


Bild källa; Analyst's notebook, i2.

²⁶ 18 personer som saknade fullständigt personnummer har tagits bort. Det förekommer 119 personer i nätverket som är under 15 år och är misstänkta enligt lagen (1964:167) med särskilda bestämmelser om unga lagöverträdare.

Antalet personer som är 21 år eller yngre, är 1248 personer i nätverket, eller 71 procent. En jämförelse med 2003 års undersökning visar att andelen personer som var 21 år eller yngre var något högre (74 procent).

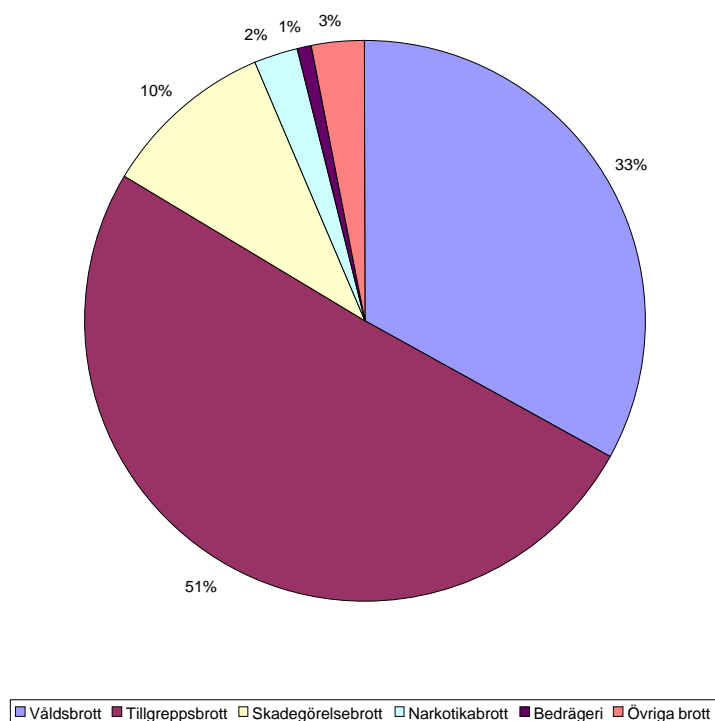
De yngsta misstänkta (enligt lagen (1964:167) med särskilda bestämmelser om unga lagöverträdare) är födda 1995, sammanlagt två personer. De var misstänkta i ett ärende om misshandel. Den äldsta personen är född 1946, och var misstänkt i ett ärende om stöld tillsammans med fyra andra personer. Genomsnittsåldern för hela nätverket är 20 år.

Som mest har en anmälan åtta personer uppsatta som skäligen misstänkta. Brottet var rubricerat som misshandel och skedde under dagtid på en skola.

Den person som var misstänkt i flest polisanmälningar är född 1984. Han var misstänkt tillsammans med 12 andra personer i sammanlagt 43 polisanmälningar om 106 brottsmisstankar. Majoriteten av brotten rörde sig om tillgrepp- och stöldbrottslighet.

Totalt var personerna i nätverket tillsammans skäligen misstänkta för 5197 brott.

Diagram 1. Brottsmisstankar i nätverket. N=5197



I en jämförelse framkom att andelen *våldsbrott*²⁷ är betydligt större i nätverket i denna undersökning, än i 2003 års undersökning och Stockholmsundersökningen. Andelen våldsbrott är 33 procent i nätverket, men var endast 23 respektive 24 procent i de båda andra undersökningarna. Andelen våldsbrott är 10 procent högre i 2005 års undersökning i jämförelse med 2003 års undersökning.

²⁷ Brotten har delats in enligt resultatmodellens kategorier, med undantag för häleri som kodas som bedrägeri (för att öka jämförbarhet med 2003 års undersökning).

Av 1717 brottsmisstankar om *våldsbrott* består 60 procent av;

- § misshandel utomhus, mot man över 15 år eller äldre, obekant med offret/bekant med offret (brottskod 0357-0358).
- § grov misshandel, utomhus, mot man obekant med offret (brottskod 0377).
- § misshandel utomhus, 7-14 år, bekant med offret (brottskod 0354).
- § misshandel mot man, inomhus obekant med offret (brottskod 0367).
- § olaga hot mot man, 18 år eller äldre (brottskod 0405).
- § hemfridsbrott (brottskod 0401).
- § rån utan skjutvapen, utomhus/inomhus mot privatperson (0877-0878).
- § rån med skjutvapen, butiksrån (brottskod 0864).
- § rån utan skjutvapen (brottskod 0855).

Andelen *tillgreppsbrott* i nätverket är 51 procent och överensstämmer med 2003 års undersökning där andelen var 55 procent. I jämförelse med Stockholmsundersökningen är andelen hög, endast 22 procent av Novagruppern var misstänkta för tillgreppsbrott.

Inom kategorin tillgreppsbrott finns också stöldbrott, i nätverket består två tredjedelar av brottsmisstankarna av tillgreppsbrott.

- § Biltillgrepp, försök och fullbordat (brottskod 0801-0802).
- § tillgrepp av moped (brottskod 0804).
- § stöld ur eller från ett motordrivet fordon, släpfordon eller husvagn, stöld utan inbrott i butik (brottskod 0840).
- § varuhus eller kommersiell utställningslokal (brottskod 0853).
- § stöld utan inbrott och annan stöld eller snatteri utan inbrott (brottskod 0880).
- § stöld medelst inbrott/utan inbrott i skola, bibliotek, undervisningslokal, förskola, eller fritidshem (brottskod 0811 och 0846).
- § stöld medelst inbrott i butik, varuhus, kommersiell utställningslokal (0818).
- § stöld utan inbrott, annan fickstöld, stöld av ur persedel någon bär med sig (0845).
- § häleri och tillfällig häleriförseelse (0930).

Andelen narkotikabrott är två procent i nätverket, vilket måste betraktas som en låg siffra. I en undersökning 'Narkotikamissbrukares kriminalitet i Västra Götaland 2004' framkom att i 33 procent av alla polisanmälningar där skäligen misstänkt hade fastställts, kunde kopplingar göras till de personer som också misstänktes för narkotikabrott.

Vid en närmare granskning av narkotikabrottsmisstankarna i nätverket visade det sig att 16 brottsmisstankar rörde överlåtelse av narkotika, två brottsmisstankar rörde framställning av narkotika, medan 103 brottsmisstankar rörde innehav och bruk av narkotika. Resultatet tyder på att grova narkotikabrott inte är vanligt bland yngre gärningsmän.²⁸

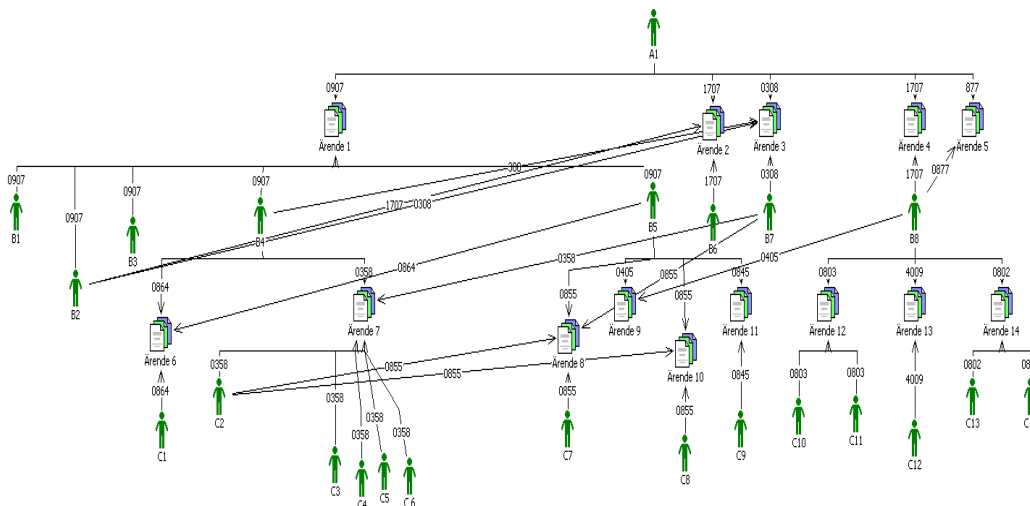
Kategorin "övriga brott" innehåller endast ett fåtal brott, exempelvis förekommer utpressning i 18 fall.

²⁸ RAR-körningen tar bara med den första brottskoden i varje anmälan, varvid en heltäckande bild av brottsligheten i nätverket inte är möjlig att genomföra. Däremot skall den första brottskoden i varje anmälan vara det grävsta brottet i respektive polisanmälan.

10. Kriminella hierarkier

Tankemodellen som tillämpas vid nätverksanalysen och antagandet om rekrytering till kriminella gäng är; ”har man begått brott tillsammans med någon som i sin tur begått brott med en medlem i ett kriminellt gäng är möjligheten/risken att bli rekryterad till gänget stor.”

Utgångspunkten i en kriminell hierarki är den person som är medlem i ett kriminellt gäng. Som ett första steg i analysen har därför samtliga personer som av Kriminalunderrättsroteln i Göteborg definierats som medlemmar i ett gäng/nätverk i Västra Götaland eller är definierade som yrkeskriminella tagits fram, sammanlagt 220 personer. Därefter har de kriminella hierarkierna tagits fram i tre steg (se exempel nedan).



Bildkälla; Analyst's notebook, i2.

Gruppen gängmedlemmar/yrkeskriminella (i betydelsen gängmedlemmar framöver) består av 220 personer, av dessa återfanns 23 personer i nätverket²⁹ (skäligen misstänkt i RAR under undersökningsperioden), som tillsammans med sina medgärningsmän och medgärningsmäns medgärningsmän utgör hela undersökningsmaterialet om 186 personer.

²⁹ Ett RAR-uttag gjordes för att undersöka undersökningsresultatets tillförlitlighet. Samtliga personer som är 21 år eller yngre som var misstänkta för brott under januari månad 2005 och deras medgärningsmän mellan åren 2000-01-01/2004-12-31. Nätverket består av 2158 personer som var skäligen misstänkta i 2362 polisanmälningar om 6388 brottsmisstankar. 35 personer av de som ingår i något kriminellt gäng eller är yrkeskriminella återfanns i nätverket.

11. Undersökningsgruppen

I detta avsnitt besvaras frågorna om vilka personerna är med avseende på ålder, kön, bostadsort, medborgarskap/etnicitet, inkomst, brottskarriär och utsatthet för brott.

11.1 Demografi

Åldersfördelningen mellan gängmedlemmarna, deras medgärningsmän och medgärningsmännen medgärningsmän (rekryter) är mer likartad idag och resultatet skiljer sig därmed något från 2003 års undersökning.³⁰

Den genomsnittliga åldern för personerna bland kriminella gängmedlemmar var 24 år i 2003 års undersökning och för den totala gruppen av kriminella gängmedlemmar 27 år.³¹

I nuvarande undersökning är den genomsnittliga åldern för den totala gruppen gängmedlemmar 31 år. Därmed är åldersdiskrepansen idag fyra år. I Stockholmsundersökningen var genomsnittsåldern för Novagrupperna 29 år.

Tabell 1. Undersökningsgruppens genomsnittliga ålder. n=186.

	Antal personer	Genomsnittlig ålder	Antal kvinnor	Genomsnittlig ålder
Gängmedlemmar	23		21	-
Medgärningsmän	61		21	1
Rekryter	102		19	11
Totalt /genomsnitt	186		20	12

Genomsnittsåldern för hela undersökningsgruppen är 20 år, den äldste är 56 och den yngste är 13 år.³²

I gruppen gängmedlemmar återfinns de 23 personer som identifierades i nätverket. Dessa är i sin tur länkade till medgärningsmännen i andra led och rekryterna, medgärningsmännen medgärningsmän, d.v.s. de 102 personer som bedöms ligga i riskzonen att rekryteras in i ett kriminellt gäng.

Rekryternas genomsnittsålder har minskat från 20 till 19 år i nuvarande undersökning. Resultatet pekar på att åldersaspekten har ökat något i betydelse vid rekrytering in i ett kriminellt gäng, vid en jämförelse med 2003 års undersökning där det framkom att ”De yngsta har tillsammans med någon jämnårig och några äldre begått ett eller brott. En av dessa äldre finns även misstänkt för brott med en gängmedlem. Personerna i första- och andra skiktet begår inte brott med jämnåriga i lika stor utsträckning som de i det tredje”³³

³⁰ Åldersfördelningen var i Stockholmsundersökningen i första skiktet 24 år, i andra skiktet 23 år och i tredje skiktet 20 år.

³¹ I 2003 års undersökning togs bara gängmedlemmar som var födda 1970 eller senare med i undersökningen.

³² Tre extremvärden togs bort, tre personer som var födda 1947, 1949 och 1950 som påverkar genomsnittsåldern i nivå 2 och 3. Personen bland rekryterna som är 13 år är misstänkt enligt lagen (1964:167) med särskilda bestämmelser om unga lagöverträdare .

³³ Rekrytering till kriminella gäng (U-83/04)

Det är i dag större utsträckning yngre gängmedlemmar som rekryterar in nya yngre gängmedlemmar in i nätverken/gängen.

I undersökningar har det framkommit att det är mer vanligt att personer begår brott med en person som är i ungefär samma åldersgrupp.³⁴ Ett exempel i undersökningsgruppen är en grupp unga som är länkade till varandra och där samtliga är födda mellan 1989 och 1986.

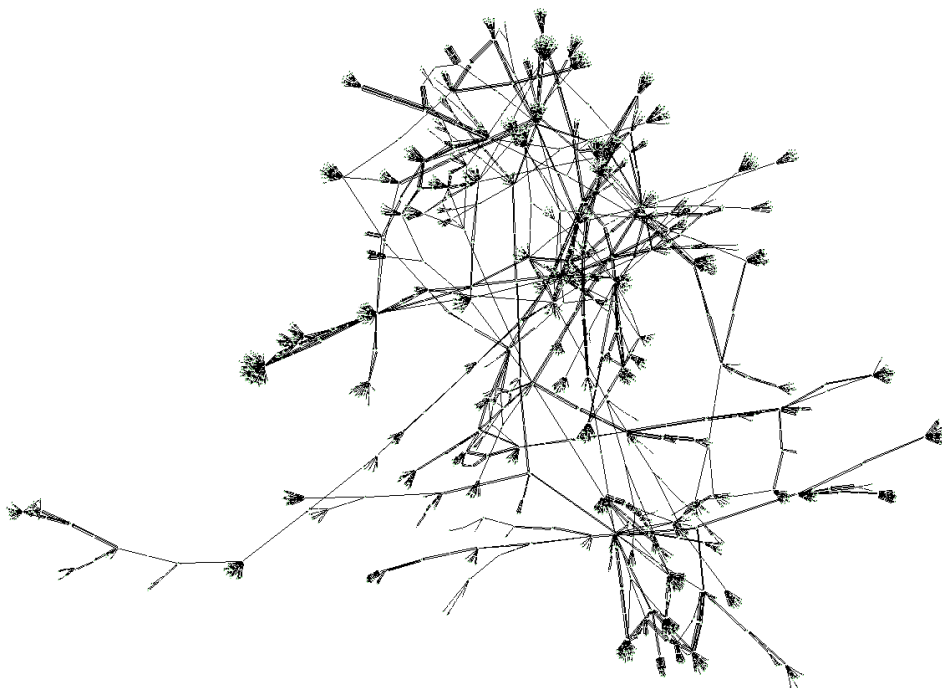
Kvinnornas andel av de misstänkta är liten, endast sju procent förekommer i undersökningsgruppen. Kvinnorna genomsnittsalder är något lägre.

Enligt Petterssons studie ingår majoriteten av både flickor och pojkar i homogena nätverk, det är dock en större andel av flickorna än pojkarna som ingår i heterogena nätverk.³⁵

³⁴ Reiss, A.J Jr. och Farrington, D.P. (1991), Warr, M (1996) och Sarnecki, J. (2001).

³⁵ Tove Pettersson (2001), s. 152.

Nedanstående bild visar också på dessa direkta och indirekta länkningar och nätverkens betydelse vid genomförande av brott.³⁶



Bildkälla; Analyst's notebook, i2.

Undersökningsresultatet pekar på att åldersaspekten har ökat något i betydelse vid rekrytering in i ett kriminellt gäng eller nätverk. De flesta personer i hela undersökningsgruppen är födda 1981 eller senare. Tre fjärdedelar av de yngsta som är födda 1986 eller senare och består av rekryter. Bland rekryterna återfinns 35 procent i åldersgruppen 1981 till 1985 eller senare och samtliga gängmedlemmar befinner sig i samma åldersgrupp. Det är unga gängmedlemmar som rekryterar in nya unga gängmedlemmar. Det går däremot inte att bortse från det faktum att äldre gängmedlemmar, i bland annat supporter gäng, som begår brott med yngre personer även rekryterar yngre personer.

³⁶ Undersökningsgruppens brottsmisstankar mellan 2001-01-01/2005-05-16.

Tabell 2. Åldersfördelning fördelat på åldersgrupper. n=186.

	1986-	1981-85	1976-80	1970-75	1969-	Total	Andel
Gängmedlemmar		23				23	12
Medgärningsmän	18	32	5	3	3	61	34
Rekryter	64	30	5	2	1	102	55
Undersökningsgruppen	82	85	10	5	4	186	100

Den yngste i undersökningsgruppen återfinns bland rekryterna, han är född 1992 (misstänkt enligt lagen (1964:167) med särskilda bestämmelser om unga lagöverträdare) och har varit uppförd som varit skäligen misstänkt för en stöld i en bostad tillsammans med två andra personer, som båda är födda 1990. En av dessa personer var länkad till en gängmedlem som är född 1985. Han var själv skäligen misstänkt i totalt nio ärenden (misshandel, olaga hot, fullbordat biltillgrepp, stöld, rån mot person, häleriförseelse, olovligt brukande, skadegörelse och ett brott inom ”övriga brott” mot kap. 17 BrB).

Tabell 3. Medborgarskapstillhörighet. n=186.

Medborgarskap	Antal	Procent
Europa	11	6
Norden	157	84
Afrika	4	2
Syd- och Mellan Amerika	1	1
Mellanöstern och Turkiet	10	5
Bortfall	3	2
Total	186	100

De flesta personer i undersökningsgruppen är svenska medborgare, av totalt 186 personer är 157 personer svenska medborgare. Av dessa har 115 personer erhållit medborgarskapet någon gång mellan 1973 och 2005 och då de var unga.³⁷ En genomgång av datamaterialet visar på att många av dessa personer är andra generationens invandrare, eller har kommit till Sverige då de var mycket unga. Resultatet stödjer slutsatsen från 2003 års undersökning om de problem som andra generationens invandrare kan möta i försöken att integreras i det svenska samhället.

En granskning har gjorts avseende personernas etniska ursprung i samband med valet av medbrottslingar men etnicitet verkar inte vara avgörande vid valet av medbrottslingar. Istället visar materialet på en relativt stor spridning i personernas etniska bakgrund. Resultat från studier där betydelsen av etnicitet vid valet av medbrottslingar har studerats tyder på samma förhållande.³⁸ De flesta personer i undersökningsgruppen kommer däremot från samma bostadsområden.

³⁷ Uppgifterna har hämtas från Polisens Post och Adressregister, som baseras på Skatteverkets uppgifter.

³⁸ Sarnecki (2001) s. 137.

11.2 Brottbelastning i undersökningsgruppen

11.2.1 Brottsmisstankar och polisanmälningar mellan 2001-01-01/2005-06-13

Personerna i undersökningsgruppen var skäligen misstänkta för 3019 brott mellan 2001-01-01/2005-06-13 i sammanlagt 1641 polisanmälningar. Det genomsnittliga antalet brottsmisstankar och polisanmälningar per person är nästan identiskt med 2003 års undersökning, där varje misstänkt i genomsnitt var misstänkt för 16 brott.

Tabell 3. Presentation av undersökningsgruppens brottsmisstankar och polisanmälningar. n=186.

	Undersöknings- gruppen	Gängmedlemmar	Rekryterna
Antal brottsmisstankar	3019	422	1612
Antal polisanmälningar	1641	283	1119
Genomsnittligt antal brottsmisstankar/person	16	18	16
Genomsnittligt antal polisanmälningar/person	9	12	11
Genomsnittligt antal brottsmisstankar/ärende	2	1,5	1

Resultatet stämmer även överens med Stockholmsundersökningen där rekryterna i genomsnitt misstänktes för 18 brott, i genomsnitt 9 polisanmälningar per person.

Stockholmsundersökningens Novagrupp, 149 personer till antalet, är definierade som yrkeskriminella och kan därför jämföras med undersökningsgruppens gängmedlemmar. Novapersonerna var misstänkta för i genomsnitt 34 brottsmisstankar per person, i genomsnitt 19 ärenden.³⁹ Resultatet visar därmed på stora skillnader med gängmedlemmarna i undersökningsgruppen.

En jämförelse mellan gängmedlemmarna med rekryterna i undersökningsgruppen tyder på att skillnaden i brottsaktivitet inte stor. Det motsäger resultatet från Stockholmsundersökningen där Novapersonernas brottsaktivitet var betydligt högre än rekryternas. Samtliga gängmedlemmar och yrkeskriminella ingår inte i undersökningen,⁴⁰ utan urvalet av gängmedlemmar och yrkeskriminella utgår från de kriminella hierarkier som har tagits fram. Av det skälet är det möjligt att de gängmedlemmar och yrkeskriminella som ingår i undersökningen inte är representativa för denna grupp. Göteborgsundersökningarna har också en kortare undersökningsperiod, medan undersökningsperioden i Stockholmsundersökningen var 10 år.

I 2003 års undersökning följde för varje tungt kriminell, tre direkta medgärningsmän och sex indirekta medgärningsmän. I nuvarande undersökning är förhållandet att det för varje gängmedlem finns tre direkta medgärningsmän och tre till fyra indirekta medgärningsmän. I

³⁹ Rekrytering till kriminella nätverk i Stockholms län, s. 12.

⁴⁰ Samtliga 149 yrkeskriminella ingick i Stockholmsundersökningen.

Stockholmsundersökningen var förhållandet att det för varje tungt kriminell följde tre direkta medgärningsmän och tre indirekta medgärningsmän.⁴¹

En av rekryterna är en av de mest brottsaktiva personerna i undersökningsgruppen och var misstänkt för 122 brott i 87 polisanmälningar. Denne person var i flest fall misstänkt för tillgreppsbrottslighet som fullbordat biltillgrepp och stöld ur eller från motordrivet fordon. Han var också skäligen misstänkt för många fall av olovlig körning och olovligt brukande samt bruk av narkotika. Våldsbrottsligheten var däremot inte lika framträdande men han har ändå varit skäligen misstänkt för bland annat fem fall av misshandel/grov misshandel, tre fall av hemfridsbrott och fyra fall av olaga hot.

De brott som personerna är misstänkta för är indelade i brottskategorier nedan (enligt resultatmodellen). I stort stämmer undersökningsresultatet med resultatet i 2003 års undersökning.

Brottsdeltagandet är omfattande i undersökningsgruppen, med betoning på våldsbrott och tillgreppsbrottslighet är stor bland de misstänkta. Resultatet skiljer sig något från Stockholmsundersökningen där denna brottslighet inte var lika framträdande.⁴²

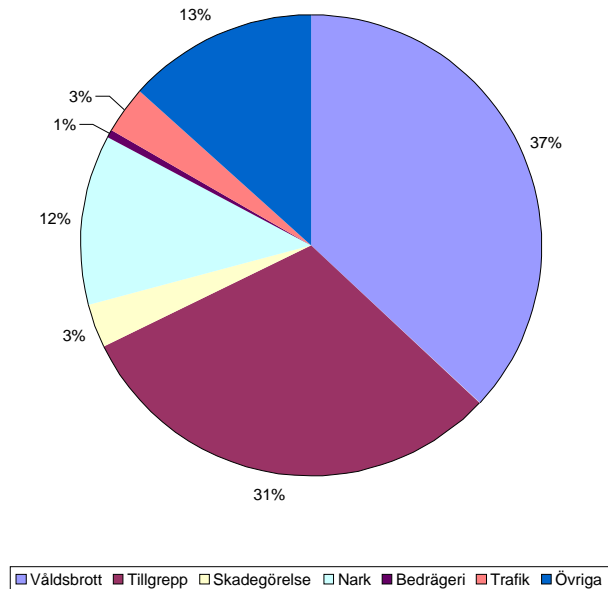
Fördelningen av rekryternas brottsmisstankar skiljer sig inte från undersökningsgruppens brottsmisstankar.⁴³

⁴¹ Förhållandet baseras på genomsnittliga relationer.

⁴² I Stockholmsundersökningen var andelen våldsbrott 24 procent, andelen tillgreppsbrott 22 procent, narkotikabrott 14 procent, trafikbrott 7 procent, bedrägeri 3 procent och andelen övriga brott 30 procent.

⁴³ 36 procent våldsbrott, 33 procent tillgreppsbrott, 11 procent narkotikabrott, 3 procent trafikbrott och 12 procent övriga brott

Diagram 2. Brottsmisstankar i undersökningsgruppen 2001-01-01/2005-06-13. N=3019.



De våldsbrott som personerna i undersökningsgruppen oftast är misstänkta för är misshandel/grov misshandel, rån, olaga hot, ofredande och våld, hot eller förgripelse mot tjänsteman. Anmärkningsvärt är att försök till mord förekommer i 13 fall i undersökningsgruppen. Tillgreppsbrotsligheten är typiska ungdomsbrott såsom stöld, med eller utan inbrott och tillgrepp av motordrivet fortkäffningsmedel. Det trafikbrott som förekommer oftast är olovlig körning.

Narkotikabrottsligheten är mer framträdande i undersökningsgruppen än i nätverket som helhet, även om det är innehav och bruk som de flesta är misstänkta för. Överlåtelse av narkotika förekommer i betydligt mindre omfattning. Inom "övriga brott" förekommer t.ex. brott som brott mot knivlagen, häleri och olovligt brukande. Brott som förekommer i mindre omfattning är utpressning, brott mot vapenlagen, mordbrand och grov kvinnofridsbränkning. En brottskod som förekommer ofta inom kategorin "övriga brott" är 1707 och inom denna kategori förekommer t.ex. många olika brott som skyddande av brottsling, främjande av flykt och övergrepp i rättssak.

Tabell 5. Antalet brottsmisstankar efter personens belastningsnivå. n=186.

Undersökningsgruppen			Gängmedlemmar			Rekryterna		
Brotts- misstankar	Frekvens	Proc.	Brotts- misstankar	Frekvens	Proc.	Brotts- misstankar	Frekvens	Proc.
1-6	55	30	1-12	6	26	1-5	33	32
7-21	82	44	13-24	11	48	6-21	42	41
22-	49	26	25	6	26	22-	27	26
Total	186	100	Total	23	100	Total	102	100

Personerna i undersökningsgruppen tillhör en kraftigt brottsbelastad grupp, men brottsdeltagandet skiljer sig åt. Den mest brottsbelastade gruppen (49 av 186) var misstänkt för mer än 22 brott per person. Den minst brottsbelastade gruppen stod för en tredjedel av brottsmisstankarna och är misstänkta för upp sex brott per person.

Brottsbelastningen skiljer sig inte nämnvärt åt mellan undersökningsgruppen och rekryterna. Den mest brottsbelastade gruppen (27 av 102) var misstänkta för mer än 22 brott per person. Den minst brottsbelastade gruppen stod för nästan en tredjedel av brottsligheten (33 av 102).

Gruppen gängmedlemmar är något mer brottsbelastad, av gängmedlemmarna var (6 av 23) misstänkta för fler än 25 brott per person. Vid en närmare granskning visade det sig att 74 procent har mellan 13-39 brottsmisstankar riktade mot sig under perioden. Nästan tre fjärdedelar av de misstänkta är mellan 18-22 år.

Tabell 6. Belastningsnivå utifrån brottskategorierna våldsbrott och tillgreppsbrott . n=186.

	Tillgrepp				Total
	Belastning	0-2	2-6	7-	
Våld	0-2	29	28	9	66
	3-8	15	36	20	71
	9-	5	21	23	49
Total		49	85	52	186

De personer som är högfrekventa våldsbrottslingar, 47 procent (23 av 49) är också högfrekventa tillgreppsbrottslingar. Endast 10 procent av de som är högfrekventa våldsbrottslingar (5 av 49) är också lågfrekventa/icke frekventa på tillgreppsdimensionen.

På samma sätt är de högfrekventa tillgreppsbrottslingarna, 44 procent (23 av 52) också högfrekventa våldsbrottslingar, endast 17 procent av de högfrekventa tillgreppsbrottslingarna (9 av 52) är lågfrekventa/icke frekventa på våldsdimensionen.

Det finns inte mycket som talar för någon form av specialisering i antingen tillgrepps- eller våldsbrottslighet, mycket få personer begår många brott av en typ utan att också begå brott av den andra typen av brott relativt ofta. Samtidigt verkar de som begår fler brott på en dimension (tillgrepp/våld), också begå fler brott på den andra dimensionen (våld/tillgrepp).

Tabell 7. Belastningsnivå utifrån brottskategorierna våldsbrott/narkotika/tillgreppsbrott. n=186.

Narkotika					Total	Narkotika					Total
	Belastning	0-1	2-3	4-			Belastning	0-1	2-3	4-	
Våld	0-2	57	3	6	66	Tillgrepp	0-1	42	6	1	49
	3-8	39	16	16	71		2-5	59	11	15	85
	9-	20	11	18	49		6-	15	13	24	52
Total		116	30	40	186	Total		116	30	40	186

Det är många högfrekventa våldsbrottslingar (20 av 49) respektive tillgreppsbrottslingar (15 av 52) som inte är högfrekventa användare av narkotika men av de som är högfrekventa narkotikaanvändare så är många också högfrekventa vad gäller våldsbrott (18 av 40) respektive tillgreppsbrott (24 av 40).

Det är med andra ord ett ganska starkt samband där många narkotikabrott vanligtvis innebär många andra brott, men där få narkotikabrott inte nödvändigtvis betyder bara ett fåtal andra brott. Narkotikabrottslingar är som regel mycket belastade även i andra sammanhang, men det finns även en hel del hårt belastade personer som inte använder narkotika.

Tabell 8. Belastningsnivå utifrån brottskategorierna "övriga brott" och våldsbrott. n=186.

Övriga					Total
	Belastning	0	1-2	3-	
Våld	0-2	41	19	6	66
	3-8	20	38	13	71
	9-	5	20	24	49
Total		66	77	43	186

De personer som är högfrekventa våldsbrottslingar, 49 procent (24 av 49), är också högfrekventa förövare av "övriga brott." Endast 10 procent av de som är högfrekventa våldsbrottslingar (5 av 49), är också lågfrekventa/icke frekventa förövare av "övriga brott."

På samma sätt är de personer som är högfrekventa förövare av "övriga brott", 56 procent (24 av 43) också högfrekventa förövare av våldsbrott. Endast 14 procent (6 av 43) av de högfrekventa förövarna av "övriga brott" är också lågfrekventa/ickefrekventa förövare av våldsbrott.

Det betyder att det finns ett ganska starkt samband mellan en hög våldsbrottsfrekvens och en hög frekvens av "övriga brott." Inom "övriga brott" förekommer t.ex. brott som brott mot knivlagen och häleri och olovligt brukande. Brott som utpressning, brott mot vapenlagen, mordbrand, grov kvinnofridskränkning förekommer men i mindre omfattning. En brottskod som förekommer ofta inom kategorin "övriga brott" är 1707 och inom denna kategori förekommer många olika brott som skyddande av brottsling, främjande av flykt och övergrepp i rättsak.

11.2.2 Belastningsregistret

Ett sätt att bedöma en persons kriminella karriär är att ta fram uppgifter när personen blev lagförd för sitt första brott (brottsdebut), vilket brott i lagföringen som var huvudbrottet och hur återfallsfrekvensen ser ut för respektive person (antal avsnitt i Belastningsregistret). Brottsdebuten utgår enbart från den första lagföringen och beskriver inte när personen begick sitt första brott, vilket oftast brukar vara vid en tidigare tidpunkt. Man kan på goda grunder anta att de personer som har haft en tidig brottsdebut också har varit föremål för olika åtgärder från socialtjänsten innan lagföringstillfället. Belastningsregistret beskriver en persons lagförda brottslighet.

161 personer är lagförda för brott i undersökningsgruppen.

Tabell 9. Antal och andel huvudbrott i samtliga lagföringar fördelat på brottskategorier. N=866.

Våldsbrott	Tillgrepp	Skadegörelse	Narkotika	Trafik	Bedrägeri	Övriga	Total/andel
272	185	15	78	240	1	77	866
31	21	2	9	28	0	9	100

Personerna i undersökningsgruppen är skäligen misstänkta för 3019 brott mellan 2001-01-01/2005-06-13 men lagförda för sammanlagt 1880 brott. Inom varje avsnitt i belastningsregistret har ett huvudbrott tagits fram och summan av samtliga personers avsnitt i belastningsregistret är det samma som antalet huvudbrott.

De personer som har lagförts för fyra eller fler brott har studerats särskilt. Betoningen på våldsbrott är mer framträdande i lagföringarna än vad tillgreppsbrottsligheten är, de flesta har lagförts för misshandel/grov misshandel, rån och olaga hot. Det är även många som har lagförts för trafikbrott men brottsligheten är lindrigare. Det är stöld och grov stöld som är vanligast bland tillgreppsbroten.

Tabell 10. Antal och typ av huvudbrott för vissa högfrekventa återfallsbrottslingar. N=319.

Brott	Frekvens	Brott	Frekvens
Misshandel	43	Brott mot TBL varav 50 är olovlig körning	57
Grov misshandel	8	Brott mot övriga trafikförfattningar och bestämmelser	79
Rån	18		
Försök till rån	3	Ringa narkotikabrott, ospecificerat	19
Olaga hot	11	Ringa narkotikabrott, innehav eller bruk	6
Olaga tvång	1	Ringa narkotikabrott, överlåtelse	1
Medhjälp till olaga tvång	1	Narkotikabrott	1
Hot mot tjänsteman	3	Narkotikabrott, eget bruk	1
Förgripelse mot tjänsteman	2	Narkotikabrott, överlåtelse	1
Våldsamt motstånd	1	Narkotikabrott, ospecificerat.	1
Människorov	2		
Övergripping i rättssak	2	Stöld	29
Mordbrand	1	Grov stöld	6
Vållande till kroppsskada	1	Försök till stöld	4
		Tillgrepp av fortskaffningsmedel	8
		Försök till tillgrepp av fortskaffningsmedel	4
		Snatteri	3

Totalt är det 20 personer inom undersökningsgruppen (fem gängmedlemmar, åtta medgärningsmän och sju rekryter) som har 4 eller fler våldsbrott som huvudbrott i sina lagföringar. Dessa huvudbrott omfattar 102 av de 279 våldsbrott som förekommer.

Totalt är det 18 personer inom undersökningsgruppen (fem gängmedlemmar, 10 medgärningsmän och tre rekryter) som har fyra eller fler trafikbrott som huvudbrott i sina lagföringar. Dessa huvudbrott omfattar 136 av de 240 trafikbrott som förekommer.

Totalt är det 12 personer inom undersökningsgruppen (sju medgärningsmän och fem rekryter) som har 4 eller fler tillgreppsbrott som huvudbrott i sina lagföringar. Dessa huvudbrott omfattar 56 av de 186 tillgreppsbrott som förekommer.

Totalt är det nio personer i undersökningsgruppen (två medgärningsmän och sju rekryter) som har tre eller fler narkotikabrott som huvudbrott i sina lagföringar. Dessa huvudbrott omfattar 30 av de 78 narkotikabrott som förekommer.

11.2.3 Återfallsfrekvens

Utifrån antalet belastningar i belastningsregistret beräknas återfallsfrekvensen för varje person i undersökningsgruppen. Varje avsnitt i belastningsregistret räknas som ett återfall. Undersökningsgruppen som helhet har en hög återfallsfrekvens.

Tabell 10. Återfallsfrekvens i undersökningsgruppen. n=186.

Undersökningsgruppen			Gångmedlemmar			Rekryterna		
Återfall	Frekvens	Proc.	Återfall	Frekvens	Proc.	Återfall	Frekvens	Proc.
1-2	49	30	1-3	7	30	1-2	34	40
3-6	67	42	4-8	10	44	3-5	25	29
7-	45	28	9-	6	26	6-	26	31
Summa	161	100	Total	23	100	Summa	85	100
Bortfall	25					Bortfall	17	
Total	186					Total	102	

Nästan en tredjedel (45 personer) av hela undersökningsgruppen har en mycket hög återfallsfrekvens (sju eller fler lagföringar). En något högre andel (49 personer) är lågfrekventa återfallsbrottslingar.

En högre andel av rekryterna, 40 procent (34 personer), har en lägre återfallsfrekvens i jämförelse med undersökningsgruppen som helhet och gängmedlemmarna.

Gångmedlemmarnas återfallsfrekvens är generellt något högre. En fjärdedel har nio eller fler lagföringar.

Av de totalt 36 novapersoner som är födda på 1980-talet i Stockholmsundersökningen studerades 10 personer särskilt. Det visade sig att de flesta var misstänkta för sitt första brott då de var mellan 11-14 år och har sedan dess återfallit i genomsnitt sex brott per person. Tre personer hade en mycket hög återfallsfrekvens.⁴⁴

Se även bilaga 2 över frekvensen av det totala antalet belastningar i undersökningsgruppen.

11.2.4 Brottdebut

En persons brottdebut beräknas utifrån personens ålder vid den första lagföringen.

Av de som har debuterat i brott i undersökningsgruppen har 64 procent debuterat i brott när de var 15-16 år gamla. Det är vanligare att debutera i våldsbrottslighet, ungefär var fjärde person (63 av 161) i undersökningsgruppen har debuterat i våldsbrottslighet. Något mindre vanligt är det att debutera i tillgreppsbrottslighet, ungefär var sjunde person (39 av 161) har debuterat i tillgreppsbrottslighet. Ungefär var sjätte person har debuterat i ett trafikbrott.

⁴⁴ En person har återfallit 25 gånger, en person 18 gånger och en person 12 gånger.

De vanligaste brotten att debutera i är misshandel och grov misshandel, rån, stöld och grov stöld, tillgreppsbrott och trafikbrott. Andra brott som också förekommer är exempelvis vapenbrott, häleri, våld och hot mot tjänsteman, narkotikabrott och olaga hot.

Rekryternas och gängmedlemmarnas brottsdebut är förvånansvärt lika. Av rekryterna debuterade 69 procent när de var 15-16 år gamla och gängmedlemmarna debuterade 65 procent när de var mellan 15-16 år (se bilaga).

Tabell 12. Debutbrott och brottsdebut i undersökningsgruppen och bland rekryterna. n=161.

Debutbrott	Undersökningsgruppen											Total	Rekryterna								Total
	Brottsdebut												Brottsdebut								
	15	16	17	18	19	20	21	23	30	47		15	16	17	18	19	23	47			
Narkotikabrott	3	1	2		2					1	9	3	1	2		1		1	8		
Skadegörelsebrott	1	2									3	1	2						3		
Tillgreppsbrott	15	11	7	2	3			1			39	11	8	7	1	1			28		
Trafikbrott	10	6	2	6	2	1				1	28	5	2		2				9		
Våldsbrott	18	23	8	6	2	3	1	1	1		63	7	11	3	2	1	1		25		
Övriga brott	7	6	4		1		1				19	4	4	4					12		
Total	54	49	23	14	10	4	2	2	1	2	161	31	28	16	5	3	1	1	85		

Det är ungefär lika vanligt bland rekryterna att debutera i våldsbrottslighet som i tillgreppsbrottslighet, 25 av 85 har debuterat i våldsbrottslighet och 28 av 85 har debuterat i tillgreppsbrottslighet.

Vid en jämförelse med gängmedlemmarna visade det sig att det är betydligt vanligare att debutera i våldsbrottslighet, ungefär var annan gängmedlem har debuterat i våldsbrottslighet.

Tabell 13. Återfall i brott och brottsdebut. n=161.

Återfall i brott/brottdebut	15			16			17-			Total
1-2	12	14	23							49
3-6	21	20	26							67
7-	21	15	9							45
	54	49	58							161

Av de personer som har debuterat i brott när de var 15 år är 39 procent (21 av 54) högfrekventa återfallsbrottslingar. Det är tydligt att ju tidigare en person debuterar i brott desto högre är återfallsfrekvensen. Det är enbart 15 procent (9 av 58) som har både har en hög återfallsfrekvens och som har debuterat senare i brott men det är 39 procent (23 av 58) som enbart har återfallit 1-2 gånger under undersökningsperioden (se även bilaga 3 brottsdebut och återfall i brott).

De personer i undersökningsgruppen som debuterade i brott när de var mellan 15 och 16 år har en genomsnittlig återfallsfrekvens om sex lagföringar.

Undersökningen visar tydligt att de som debuterade i brott mellan 15 och 16 år och som idag är mellan 18-22 år, har haft en snabbt accelererande brottskarriär.

11. 2. 5 Utsatthet för brott

En något lägre andel än i 2003 års undersökning har själva har varit utsatta för brott.⁴⁵ Totalt 128 personer, eller 69 procent i undersökningsgruppen som själva har varit utsatta för brott, var målsägande i 325 polisanmälningar om sammanlagt 386 brottsmisstankar. I genomsnitt var personerna i undersökningsgruppen utsatta för tre brott mellan 2001-01-01-2005-06-13.

I gruppen finns de som bara har varit utsatta en gång men även de som var upprepat utsatta.⁴⁶ Den största gruppen är ändå de som har varit utsatta 1-2 gånger, dessa utgör 63 procent av samtliga som har varit utsatta för brott.

Av rekryterna är det 72 personer, eller 71 procent som har varit målsägande i en polisanmälan under perioden, sammanlagt har de varit målsägande i 196 polisanmälningar om 234 brottsmisstankar. I genomsnitt har rekryterna varit målsägande i 3,25 brottsmisstankar. Av rekryterna är det 61 procent (44 av 72) som har varit utsatta för brott 1-2 gånger.

Av samtliga gängmedlemmar är det 16 personer som har varit utsatta för brott, de har varit målsägande i 33 ärenden om 38 brottsmisstankar. De flesta har endast varit utsatta 1-2 gånger men några enstaka har varit upprepat utsatta.

Sammantaget betyder det att om man jämför utsattheten för brott i hela undersökningsgruppen med rekryterna och gängmedlemmarna förekommer inga stora skillnader.

⁴⁵ I 2003 års undersökning var 74 procent målsägande i sammanlagt 554 polisanmälningar. Totalt innehåller anmälningarna 672 misstankar om brott.

⁴⁶ Med upprepat utsatthet menas att samma person eller samma objekt (exempelvis en skola eller en butik) utsätts för flera brott under en begränsad tidsperiod. Malena Carlstedt (2001:2) Upprepat utsatthet för brott. BRÅ Rapport.

Tabell 14. Utsatthet för brott.

Undersökningsgruppen					
Ärenden	Frekvens	Procent	Brotts- misstankar	Frekvens	Procent
1	43	23	1	36	19
2	38	20	2	36	19
3	19	10	3	20	11
4	15	8	4	12	6
5	7	4	5	7	4
6	1	1	6	7	4
8	2	1	7	4	2
9	1	1	8	1	1
10	1	1	9	1	1
-	-	-	11	2	1
13	1	1	13	2	1
Summa	128	69		128	69
Bortfall	58	31		58	31
Total	186	100		186	100
Rekryterna					
Ärenden	Frekvens	Procent	Brotts- misstankar	Frekvens	Procent
1	24	24	1	20	20
2	20	20	2	20	20
3	9	9	3	10	10
4	11	11	4	7	7
5	3	3	5	3	3
6	1	1	6	5	5
8	1	1	7	2	2
9	1	1	9	1	1
10	1	1	11	2	2
			13	2	2
13	1	1		72	71
Summa	72	71		30	29
Bortfall	30	29		102	100
Total	102	100			

Hälften av brottsmisstankarna där någon i undersökningsgruppen har varit målsägande bestod av ett våldsbrott. Återigen bör man betona att mörkertalet är stort då dessa personer rör sig i en kriminell miljö där anmälningsbenägenheten är lägre än hos allmänheten i övrigt. Dessutom är risken att utsättas för ett våldsbrott betydligt högre för den som befinner i en kriminell miljö.

12. Strukturella förhållanden

För att svara på frågan om var den mest omfattande rekryteringen sker och vilka områden som kan tänkas utgöra rekryteringsbas för de mer organiserade gängen och nätverket har personernas folkbokföringsort⁴⁷ tagits fram. Ett antal klassiska levnadsförhållandemått som används inom samhällsforskningen har också tagits fram, såsom boende, sysselsättningsgrad, inkomst, utbildning, hälsa, och bidragsberoende. Undersökningen skall också besvara frågan om det skett någon förändring i rekrytering med avseende på nyrekrytering och demografi.

Tabell 15. Folkbokföringsort. n=186.

Stadsdelar i Göteborgs kommun		Närpolisområde PO 1 Syd	
Gunnared	44	Angered	
Bergsjön	23	Kortedala / Bergsjön	
Biskopsgården	21	Hisingen	
Lärjedalen	12	Angered	
Backa	10	Hisingen	
Kortedala	10	Kortedala / Bergsjön	
Lundby	9	Hisingen	
Tynnered	4	Frölunda	
Frölunda	4	Frölunda	
Majorna	2	Gbg City	
Torslanda	3	Hisingen	
Tuve	3	Hisingen	
Centrum	1	Gbg City	
Härlanda	1	Kortedala / Bergsjön	
Högsbo	1	Frölunda	
Säve	1	Hisingen	
Totalt:	149		
Övriga kommuner inom PO 1 syd		Närpolisområde	
Mölndal	7	Mölndal	
Stenungsund	1	Stenungsund	
Kungälv	1	Kungälv	
Ale	1	Angered	
Partille	1	Kortedala/ Bergsjön	
Summa:	11		
Övriga i undersökningsgruppen	26		
Totalt	186		

Hela 68 procent av undersökningsgruppen (129 av 186) bor idag i stadsdelarna Gunnared, Bergsjön, Biskopsgården, Lärjedalen, Kortedala, Backa och Lundby och är idag den geografiska rekryteringsbasen för organiserade kriminella gäng och nätverk i Göteborg, materialet visar att vissa stadsdelar i högre utsträckning utgör en rekryteringsbas än andra. Resultatet i stort visar på små skillnader i jämförelse med 2003 års undersökning.

⁴⁷ Uppgifterna är hämtade ur Polisens Post och Adressregister.

Tabell 16. Levnadsförhållanden i några stadsdelar.

	Gunnared	Lärjedalen	Biskopsgården	Bergsjön	Kortedala	Göteborg
Folkmängd	21 221	23 687	25 688	14 534	26 668	481 409
Andel ungdomar (13-18 år)	9.3	9.5	6.4	7.7	5.7	6.5
Andel personer födda i utlandet	46.3	44.3	36.1	51.1	27.3	19.9
Andel öppet arbetslösa	7.6	6.9	5.8	8.8	6.1	4.8
Andel högsta utbildning, grundskola	29.2	27.6	28.4	29.5	20.3	15.0
Andel med eftergymnasial utbildning, 3 år eller mer	10,9	11,2	12,4	11,7	17,9	27,3
Ohälsotal, födda i Sverige ⁴⁸	57.7	42,2	50,0	55,9	42,6	34,0
Ohälsotal, födda i utlandet	57,7	53,1	72,2	58,6	77,9	59,2
Andel familjer med socialbidrag	30.1	31.3	14.7	39.8	10.7	8.1
Medelinkomst	151 700	154 400	163 300	123 400	173 500	207 300

Uppgifterna är framtagna av Göteborgs Stadskansli, Göteborgsbladet september 2005. Samtliga uppgifter avser 2004.⁴⁹

Den problembild som presenterades i 2003 års undersökning kvartstår, det är samma områden med en ekonomisk och kulturell segregation som dominerar (Lundby och Backa saknas).

Vid en närmare granskning av materialet framkom också att 80 procent (149 personer) av personerna i undersökningsgruppen saknar inkomst (senaste inkomsttaxering).

Under en följd av år har skolor som Bergsjöskolan och ISG Gårdsstensskolan haft en minskade andel av elever som har uppnått målen.⁵⁰

De unga elever som går ut skolan med icke godkända betyg har svårt att klara sig på arbetsmarknaden. Möjligheten att hitta en legal inkomst och att uppnå ett drägligt liv blir avsevärt mindre. Den livsstil som många unga kriminella kan erbjuda kan då verka lockande för en ung person där levnadssituationen är svår.

⁴⁸ Ohälsotalet är Försäkringskassans mått på den totala sjukfrånvaron som ersätts från sjukförsäkringen. Ohälsotalet visar antalet utbetalda dagar med sjukpenning, rehabiliteringspenning samt sjuk- och aktivitetsersättning per person mellan 16 och 64 år under en 12-månadersperiod. Från och med 2002 har definitionen av ohälsotal och sjukpenningtal förändrats och det innebär att det inte är möjligt att göra jämförelser bakåt i tiden.

⁴⁹ Andel personer födda i utlandet avser både svenska och utländska medborgare födda i utlandet. Andel öppet arbetslösa beräknad per den 31 oktober 2004. Andel högsta utbildning grundskola avser alla personer mellan 25-64 år för 2004. Ohälsotal är en kvot mellan antal ersatta dagar med sjukpenning, rehabiliteringsersättning, förebyggande sjukpenning, dagar ersatta med förtidspension/sjukbidrag och folkmängden år 2004 enligt Försäkringskassan. Gäller personer 16-64 år. Andel familjer med socialbidrag beräknad för år 2003. Medelinkomst är beräknad för samtliga medborgare 20 år och uppåt för inkomståret 2003.

⁵⁰ Andel av avgångseleverna som uppnått målen, betyget godkänd eller högre, i samtliga ämnen. Den enskilde eleven ska ha nått målen i alla ämnen han/hon läst för att räknas till de som nått alla målen.

13. Slutsats

Bilden av situationen i de segregerade stadsdelarna i Göteborg har i denna rapport befasts, många av de personer som riskerar att rekryteras in i en kriminell arbetsmarknad lever i dessa områden under svåra levnadsförhållanden. Snart kommer många av dessa personer vara nästa generation av grovt kriminella i Göteborg.

Riskpersonen tillhör andra generationens invandrare eller så kom han hit när han var liten. När han gick ut grundskolan saknade han godkänt betyg i flera ämnen och det blev svårt att hitta ett jobb men han ville gärna tjäna pengar. Han lever i ett segregerat område, i närheten av grovt kriminella, och började själv begå brott när han var i 12-års åldern. I likhet med många av sina kamrater lagfördes han för sitt första brott när han var 15 år men det var bara början. Nu är han snart 20 år och hans brottskarriär har fortsatt, han begår både stölder och rån men hans brottslighet är mer varierad än så. Ibland brukar han också narkotika. Det händer att han själv blir utsatt för ett våldsbrott.

Resultatet i undersökningen tyder på att det är möjligt att personer under sina tidiga ungdomsår kan påbörja och utveckla en omfattande kriminell karriär. För att förhindra att nya generationer av grovt kriminella skapas bör samhället rikta fokus och resurser på de personer som är mest utsatta i samhället för att förhindra utanförskap produceras och reproduceras.

14. Källor

Anthony Walsh, Boise State University (1990). Statistics for the social sciences – with computer applications.

Blumstein, A., Cohen, J., Roth, J., och Visser, C. A. (1986). Criminal Careers and "Careers Criminal", Vol 1. Washington DC: National Academy Press.

BRÅ (1998). Konsten att läsa statistik om brott och brottslingar.

BRÅ Rapport (2001:15). Kriminell utveckling – tidiga riskfaktorer och förebyggande insatser.

BRÅ Rapport (2005:11). Narkotikabrottslighetens organisationsmönster.

Daniel Norlander, Polismyndigheten i Västra Götaland Länskriminalpolisen, Kriminalunderrättelseroteln. Hotet mot rättsväsendet (U 214-04).

Farrington, D. P. (1992b). Criminal career research: Lessons for crime prevention. Studies on crime and crime prevention, 1, 7-29.

Göran Landvall, Polismyndigheten i Skåne, Länskriminalpolisen, Underrättelseroteln. Kriminella ungdomsgång i Skåne (2003 ALM 491-568/04) och 2004 (ALM 491-568/04).

Hawkins, D. och Farrington, D. (Eds.) (1999). Special issue on mechanisms of transmission and change in antisocial behaviour. Criminal Behaviour and Mental Health.

Jenny Johansson, Polismyndigheten i Stockholms län, Länskriminalpolisen, Underrättelseroteln. Rekrytering till kriminella nätverk i Stockholms län, april 2005.

Jenny Johansson, Polismyndigheten i Västra Götalands län. Länskriminalpolisen, Underrättelseroteln. Rekrytering till kriminella gäng (U-83/04).

Krohn, M. m.fl. (2001). Later delinquency careers. I: Loeber, R. Och Farrington, R. (Eds.), Child Delinquents. Thousand Oaks, California: Sage Publications.

Malena Carlstedt (2001:2) Upprepad utsatthet för brott. BRÅ Rapport.

Polismyndigheten i Västra Götaland. Verksamhetsplan för budgetåret 2005.

Reiss, A.J Jr. och Farrington, D.P. (1991). Advancing knowledge about co-offending results from a prospective longitudinal survey of London males. Journal of Criminal Law and Criminology, 82: 360-395.

Rikskriminalpolisen, Kriminalunderrättelsetjänsten, Analysroteln. Systemhotande kriminella grupper i Sverige 2004 (A-492-1440/04).

Rikskriminalpolisen, Kriminalunderrättelsetjänsten, Analysroteln. Problembild 2007 (2005:7).

Rutter, M., Giller, H. och Hagell, A. (1998). *Antisocial behavior by young people*. Cambridge University Press.

Sarnecki, J. (2001) *Delinquent networks – youth co-offending in Stockholm*. Cambridge University Press.

Stattin, H. (1994). Finns det olika utvecklingsmönster för ungdomsbrottsligheten? *Apropå 2-3*: 30-35.

Tove Pettersson. Tre perspektiv på brottsliga nätverk, supporterbråk, etnicitet och genus (2002). Kriminologiska institutionen, Stockholms universitet.

Warr, M (1996) *Organisation and Instigation in Delinquent groups*. *Criminology*, vol. 34. No. 1.

Wasserman, S och Faust, K (1994) *Social Network analysis; methods and implications*. Cambridge University Press.

EU:s definition av den organiserade brottsligheten

Nedanstående fyra punkter är obligatoriska:

1. Samarbete mellan minst tre personer.
2. Misstanke om allvarliga kriminella handlingar (brott för vilket är föreskrivet fängelse i minst två år, seriebrottslighet och andra brott som kan orsaka stor samhällsskada).
3. Lång eller obegränsad utsträckning i tiden (kriteriet hänför sig till gruppens stabilitet och [potentiella] varaktighet).
4. Strävan efter vinning och/eller makt.

Därutöver måste minst två av följande kriterier vara uppfyllda :

5. Egna tilldelade uppgifter åt var och en.
6. Verksamhet på internationell nivå.
7. Användande av våld och/eller hot.
8. Användande av kommersiella eller affärsmässiga strukturer.
9. Deltagande i penningtvätt.
10. Någon form av disciplin och kontroll.
11. Otillbörlig påverkan på politik, medier, offentlig förvaltning, rättsliga myndigheter eller ekonomin.

Undersökningsgruppen			Gångmedlemmar			Rekryterna		
Frekvens	Antal	Procent	Frekvens	Antal	Procent	Frekvens	Antal	Procent
1	19	10	1	1	4	1	16	16
2	30	16	2	3	13	2	18	18
3	23	12	3	3	13	3	13	13
4	16	9	4	2	9	4	7	7
5	10	5	5	2	9	5	5	5
6	18	10	6	3	13	6	9	9
7	13	7	7	3	13	7	6	6
8	6	3	-	-	-	8	1	1
9	5	3	9	3	13	9	2	2
10	4	2	-	-	-	10	3	3
11	2	1	-	-	-	11	1	1
12	3	2	12	1	4	12	2	2
13	5	3	-	-	-	13	1	1
14	1	1	14	1	4	-	-	-
18	2	1	18	1	4	18	1	1
23	1	1	-	-	-	-	-	-
25	2	1	-	-	-	-	-	-
26	1	1	-	-	-	-	-	-
Summa	161	87	-	-	-	Summa	85	83
Bortfall	25	13	-	-	-	Bortfall	17	17
Total	186	100	Total	23	100	Total	102	100

Debutbrott och återfall i brott

Bilaga 3

Brottsdebut/återfall i brott	15	16	17	18	19	20	21	23	30	47	Total
1	4	5	2	4	2		1	1			19
2	8	9	5	4	3			1			30
3	8	6	1	3	1	2	1		1		23
4	6	2	4		1	2				1	16
5	3	4	3								10
6	4	8	3	2						1	18
7	4	5	3		1						13
8	4	2									6
9	4	1									5
10	2	1			1						4
11		1	1								2
12	2				1						3
13	3	2									5
14	1										1
18	1	1									2
23		1									1
25			1	1							2
26		1									1
	54	49	23	14	10	4	2	2	1	2	161